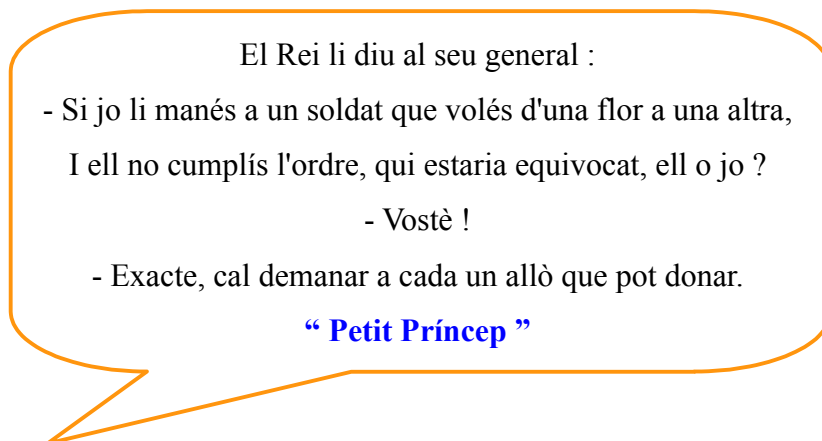


Índex

1. Justificació i motivació del nostre Projecte de Direcció.	2
1.1 Ens presentam.	3
1.2 Visió del que volem que sigui el centre.	3
1.3 Valors que volem potenciar com a fonamentals a l'activitat del Centre.	4
1.4 La nostra Missió .	4
2. Coneixement actualitzat del Centre	4
2.1 Anàlisi del Centre.	4
2.1.1 On som?	4
2.1.2 Qui Som?	5
2.1.3 Anàlisi i valoració del PEC	6
2.1.4 Anàlisi i valoració del ROF	6
2.1.5 Anàlisi dels resultats acadèmics.	7
2.2 DAFO	9
2.3 Anàlisi de la DAFO i àmbits d'intervenció .	10
3. El Pla Estratègic : Àmbits d'intervenció, objectius, línies d'actuació, temporalització, indicadors d'avaluació (valors de referència/ valor afegit).	11
4. Com ens organitzam per tal d'assegurar la participació de la Comunitat Educativa en les decisiones del Centre .	18
5. Avaluació i seguiment del Pdi.	20
6. Conclusió.	20

1. JUSTIFICACIÓ I MOTIVACIÓ DEL NOSTRE PROJECTE



Aquest Projecte ha nascut de la motivació, de la implicació i ganes de dur endavant propostes de millora a la nostra Comunitat Educativa.

Som molt conscients de la realitat de la qual partim, també de la nostra inexperiència dins un equip directiu, però amb la humilitat de formar-nos i aprendre cada dia. L'experiència com a docents, la formació que tenim, juntament amb la predisposició i la dedicació que hi faci falta, confiam en què podem aportar al nostre Centre un **visió de futur** de creixement i millora.

El **Projecte Educatiu** que proposam té com a principi, que és possible una escola per aprendre i ésser feliç. Amb un **lideratge** per a l'aprenentatge, on la participació i visió compartida sigui la nostra **motivació**. On l'**Educació Emocional** sigui un eix transversal a tot el Projecte Curricular. L'**aprenentatge cooperatiu** de l'alumnat i l'**aprenentatge col·laboratiu** per part de tot el Claustre sigui una eina de feina que millori els individualismes; que la col·laboració entre tots/es, és molt més efectiva per realitzar una **educació més integral** i completa.

Per tot això, l'equip directiu impulsarà una **gestió** on el **treball en equip** sigui la base de tota la Comunitat Educativa, per tal de millorar els resultats, sempre partint d'una millor anàlisi dels problemes conjuntament. Que els alumnes i mestres estiguin entusiasmats amb un **clima de feina** agradable i alegre. Que l'augment de l'**autoestima** dels mestres i alumnes creï **llaços afectius** i així aconseguir la **pertinença al grup** Ceip Vora Mar. Així mateix, tots els altres membres que conformen la nostra Comunitat Educativa.

1.1 Ens presentam.

El nostre **Equip Directiu** està format per 3 persones que **es complementen**, per tal de poder donar resposta als **diferent àmbits** dins l'escola. Som **definitives** al Centre des de fa molts d'anys. Hem duit a terme diferents accions: **promoció i coordinació** de la formació al Centre en metodologies actives, coordinació **TIC** i la dels diferents cicles i servei dins l'**Equip de Suport** de l'Ensenyament de la Llengua. Hem **visitat** diferents escoles a l'Illa de Mallorca, a Catalunya i a Escòcia, que utilitzen noves maneres de fer per a l'aprenentatge. Comptam amb el curs de Direcció i el de Gestió per a la Qualitat i Millora.

Maciana Alomar Cuesta, Catalina Alzamora Fornés i Isabel Miró Pons.

1.2 La visió: com volem que sigui el nostre Centre en un període de 4 anys?

Volem una **escola inclusiva**, on es prioritzi l'atenció a la diversitat de l'alumnat i la diversitat familiar, com un dret per a tots/es. Pensam que és possible un **Projecte Educatiu** que parteixi de les diferències com a oportunitats,

- Volem una escola que entengui que l'avaluació diagnòstica de les **intel·ligències múltiples** serveixi per satisfer les **necessitats** dels alumns i les seves **motivacions**. Una escola que potenciï un **aprenentatge per a la vida** on els alumnes siguin els **protagonistes**.
- Una **Comunitat Educativa** compromesa amb un mateix objectiu: una **millora contínua** amb el pla d'**innovació** per a l'aprenentatge amb **metodologies actives**. Un **Centre democràtic** on aprenentatge i participació vagin lligats.
- On hi hagi una **línia de Centre** motivadora, on la cohesió del **Claustre** sigui el **motor**.
- Un Claustre que senti la necessitat i la motivació de créixer professional i personalment partint del **treball col·laboratiu**.
- Convertir l'escola en un **centre de referència** a llarg termini i guanyar-nos la confiança i el respecte de la població.
- Organitzar el centre des del **Pla de Gestió de Qualitat i Millora**.
- **Modernitzar** el centre quant a: espais comuns, web, difusió dels projectes i informacions del centre. Un Centre on les **emocions i els sentiments** de les persones siguin una **peça clau** per un

millor procés d'ensenyament i aprenentatge, que sàpiguen empatitzar amb les persones, gestionar les emocions i gaudir la vida.

1.3 Valors que volem aconseguir per dur endavant el nostre projecte:

Treball en equip de tota la Comunitat Educativa, **interès i motivació** per tot allò que es fa al Centre, **valoració i reconeixement** de les persones i els seus projectes, **acceptació de la diversitat** familiar i de l'alumnat, **participació i innovació**, sentiment de **pertinença** a la Comunitat Educativa i **compromís** amb els acords presos.

1.4 La nostra missió:

Aspiram a desenvolupar una **gestió** de centre **compromesa** amb la millora contínua amb una **Comunitat Educativa implicada i participativa**, que presenti un **alt nivell de satisfacció**.

La **missió** del Ceip Vora Mar és donar resposta educativa de qualitat als habitants de Can Picafort. Aquest fet ens durà a tenir uns **objectius comuns** i treballar tots junts de manera **cooperativa i col·laborativa**, partint dels interessos i motivacions de les parts implicades. Amb això volem aconseguir que tots els membres es sentit **necessaris i indispensables** per dur endavant el projecte, tenint una **visió compartida** de cap a on anam i com ho aconseguirem aportant cada un la nostra part de **responsabilitat**, amb **confiança, satisfacció** personal i **compromís**.

2. CONEIXEMENT ACTUALITZAT DEL CENTRE

2.1 Anàlisi del Centre:

2.1.1 On som?

El Ceip Vora Mar és un Centre públic d'EI i EP de **3 línies** i 4 en alguns casos, situat a la localitat de Can Picafort, que pertany al Municipi de Santa Margalida. El Municipi té uns **11,000 habitants** dels quals uns **7,000** viuen a la nostra localitat.

El fet d'esser un poble **costaner** fa que la majoria d'habitants treballa en el **sector turístic** i de serveis durant els 6 mesos de temporada alta, a l'estiu.

La situació socio-econòmica i cultural de les nostres famílies, majoritàriament és mitjana/baixa.

L'escola es va inaugurar l'any 1986 i està integrada de ple dins el poble. El centre té 30 anys i les seves instal·lacions, a part de molt desmillorades, no són per a res suficients pel volum d'alumnes que tenim.

L'escola té 2 edificis separats d'EI i EP dins un mateix recinte.

Espai d'EI: 6 aules per a 3 i 4 anys amb bany. 3 aules prefabricades sense bany dins el pati, (2 de les quals són utilitzades pels infants de 5 anys i la tercera com a aula de suport) i la sala que va ser dissenyada per fer-hi la psicomotricitat, fa anys que la meitat s'utilitza com a aula de 5 anys, i l'altra meitat s'utilitza com a aula de reforç. Sala de reunions, magatzem i banys. Té 2 patis.

Espai d'EP: un edifici que compta amb planta baixa i primer pis.

A la planta baixa hi tenim 6 aules de 3r i 4t, l'aula de música, el menjador i la cuina, secretaria, direcció i consergeria. Una sala de multiusos que s'utilitza per fer-hi la psicomotricitat. I vàrem sacrificar la biblioteca per fer-hi reforços. Hi ha banys de mestres i bany d'alumnes.

Al primer pis tenim 11 aules ordinàries (6 aules de 1r i 2n i 4 aules de 5è i 6è) 2 espais reduïts que en aquests moments s'utilitzen com a aules ordinàries de 3r i 5è curs, 3 aules de suport molt reduïdes (2 de PT i 1 d'AL).

Quant a espais exteriors, tenim l'antiga casa del bidell (que també l'empram per fer-hi suport), 1 aula prefabricada on hi ha un grup de 6è, un hort ecològic, un galliner i 3 patis distribuïts per cicles i 1 pati d'arena amb rodes i arbres.

2.1.2 Qui som?

Alumnes: Tenim 651 alumnes (201 a EI i 450 a EP), de 29 nacionalitats diferents i molts d'ells provinents de països que o bé només coneixen una llengua oficial (castellà) o bé no en coneixen cap de les dues. Pertanyen, la majoria, a famílies amb un nivell socio-econòmic i cultural mitjà-baix. Molts d'ells presenten problemes emocionals i d'autoestima lligades a problemàtiques familiars i culturals diverses.

Aquests alumnes pertanyen a famílies treballadores que dediquen moltes hores a la feina, que s'impliquen poc en l'escola; es nota poca sensibilitat cap a l'educació dels seus fills.

D'aquests alumnes, **77** presenten **NESE**: 11 NEE, 31 DEA, IT 16 i 19 CP/HE)

Claustre: 9 tutores a EI i 3 mestres +1, 20 tutor/es a EP, 6 especialistes d'anglès, 3 especialistes d'EF, 2 de Música i 1 de religió. L'equip de suport intern està format per: 2 PT, 1 AD i 1 AL.

Tenim Orientadora 2 dies per setmana i PTSC 1 dia per setmana. 1 fisio 1 hora setmanal. 1 ATE 7 hores diàries. 1 mestra de conversa anglesa. Un 76 % dels mestres són definitius i d'aquests, 11

són majors de 55 anys.

Famílies (APIMA): Tenim directiva d'APIMA, amb bona relació amb el Centre, però es queixa de trobar-se tota sola, amb poca col·laboració per part de les famílies. Participen molt poc i tampoc s'impliquen. A les eleccions de Consell Escolar, només varen votar 71 pares.

Personal de menjador: Cada dia al menjador hi ha 3 monitors/es + l'ATE.

Escola matiner: Hi ha 1 monitora en temporada baixa i 3 en temporada alta.

Personal de neteja: Hi ha 3 membres de personal de neteja, 2 d'ells amb deficiència psíquica.

Conserge: Tenim una persona de manteniment en horari complet.

Serveis externs: Conselleria, Ajuntament, empresa de menjador, Escola Viva, Serveis psicològics, Centre de Salut i Serveis Socials i altres organitzacions.

2.1.3. Anàlisi i valoració del PEC.

Al PEC una vegada adaptat a la nostra visió de centre, s'hi reflectirà com una **gestió de qualitat**, fomentada en la **innovació**, pot millorar el rendiment escolar, la convivència, potenciar una línia de Centre que aposti per la millora contínua, incorporant noves pràctiques i vetllar per l'augment de la participació de tota la Comunitat Educativa, amb la **delegació** i responsabilització de tasques per fer **efectiu i àgil** aquets Pdi caminant cap a un mateix objectiu.

2.1.4. Anàlisi i valoració del ROF.

Pensam amb un ROF com el nostre **decàleg de convivència**, en el qual estigui de manera clara i concisa quins són els nostres **drets i deures**, i com els farem servir perquè tota la **comunitat** convisqui, participi i col·labori cap a un mateix objectiu, d'una manera democràtica i respectuosa, on els valors que volem aconseguir com a Centre hi siguin presents.

El ROF ha d'esser un document clar i senzill, però sobretot procurar la seva **difusió i avaluació**.

2.1.5. Anàlisi i valoració dels resultats dels darrers anys.

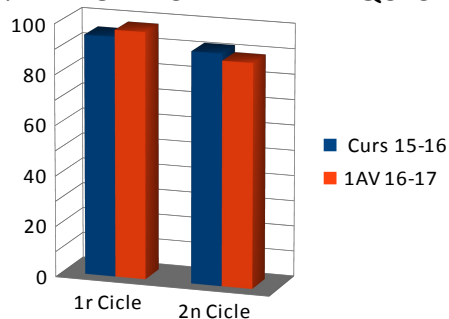
Aquesta anàlisi sobre els resultats acadèmics es basen amb els resultats obtinguts aquesta primera avaluació de cada grup, amb el tant per cent de matèries suspeses, comparat amb els resultats finals obtinguts en el juny del 2016. Els hem extret de les memòries.

Resultats acadèmics per àrees.

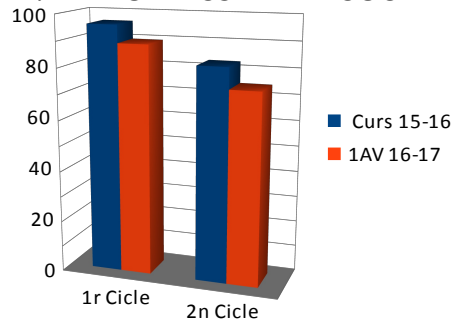
S'observa que els percentatges d'aprovat dels alumnes, quasibé a totes les àrees està per damunt de **85%**. En comparar les àrees lingüístiques, veim que no hi ha gran diferència amb el % d'aprovat en llengua catalana i castellana. Les àrees d'anglès i ciències socials compten amb el % més alt de supesos. Les diferències més grans, en funció de la nacionalitat dels alumnes, és en les àrees lingüístiques de català i d'anglès

És positiu destacar que a les aules de 3è D i 5è D, que són **grups més reduïts** el % d'aprovat s'incrementa considerablement quasi a totes les àrees.

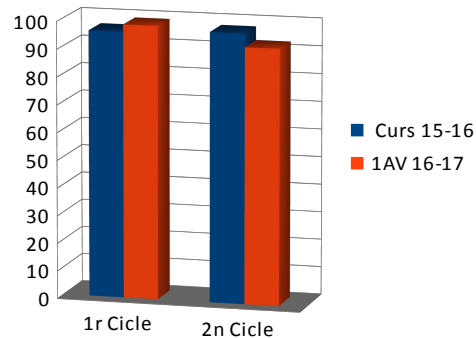
% APROVATS MATEMÀTIQUES



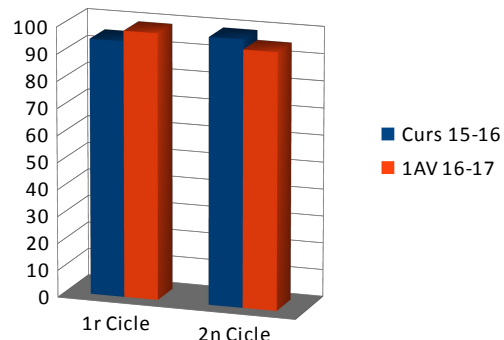
% APROVATSS NAT - SOC



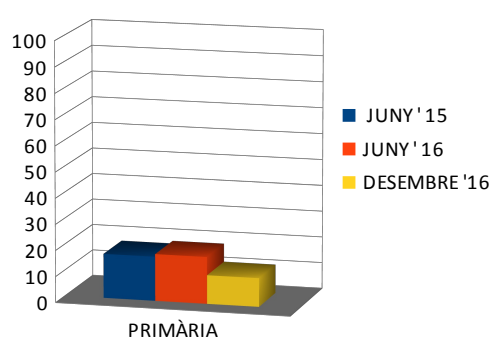
% APROVATS CASTELLÀ



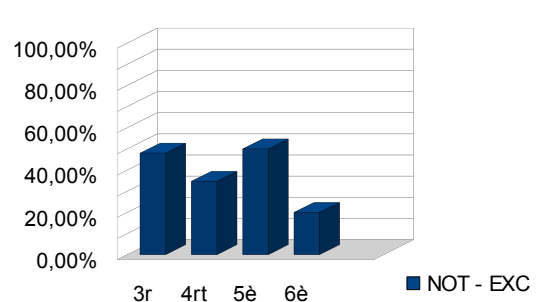
% APROVATS CATALÀ



% SUSPESOS ANGLÈS



% DE NOTABLES I EXCEL·LENTS DE LLENGUA ANGLESA



Idoneïtat. Pel que fa a la idoneïtat dels nostres alumnes, cal remarcarem el nombre d'alumnes de necessitats educatives específiques de suport educatiu que tenim al centre:

11 alumnes amb **NEE**, **31** alumnes amb **DA**, **16** alumnes d'**IT** i **19** alumnes amb necessitats educatives associades a **CP/HE**.

Aquestes necessitats fan que tinguem gairebé un **8%** dels alumnes que **no** estiguin al **nivell** que els correspon per edat. També el fet de tenir tantes nacionalitats, fa que alguns d'aquests alumnes d'**IT** s'hagin escolaritzat un nivell més baix a la seva edat en incorporar-se al nostre **sistema educatiu**.

Repetició dins Educació Primària.

El nivell on hi ha més alumnes repetidors és a **4t**. També hi ha **4%** d'alumnes que repeteixen **1r**. Normalment es considera aquesta mesura de manera extraordinària quan l'alumne no ha assolit el objectius mínims de lectoescriptura.

Cada vegada tenim dins les aules **contextos més plurals i heterogenis** que demanen **respostes diverses i individualitzades**. La inclusió, la convivència i el respecte per la diferència és un repte present al nostre centre educatiu.

Les **famílies** també es troben **immerses** en aquest **procés de canvi** i es mereixen un bon context de col·laboració en l'escola.

Igualment, per assegurar l'**èxit escolar**, és necessari el **canvi de rol** del professorat, i per això se'ls ha de proporcionar **espais d'aprenentatge** oberts i flexibles que contribueixin en la millora dels resultats acadèmics i al benestar del alumnes.

2.2 DAFO

FACTORS POSITIVS	
FORTALESES	OPORTUNITATS
1. Un % important del Claustre aposta per la innovació i canvis de millora. 2. Participació elevada als seminaris de formació que es proposen al centres. 3. Tenim una plantilla estable amb un % elevat de places definitives. 4. Dotació de Pdis a totes les tutories. 5. Gran diversitat de famílies i alumnat. 6. Tenim una persona de manteniment a temps complet. 7. L'agenda com a eina de comunicació. 8. Funcionament d'alguns blogs d'aula. 9. Assemblees els 20 primers minuts a Educació Infantil i a 1r I 2n curs. (Educació emocional).	1. Col·laboració i bona predisposició APIMA i serveis externs 2. Molt bona relació amb els monitors/es de menjador i escola matinerana. 3. Oferta del CEP de Seminaris a Centres per millorar la formació del Claustre en TIC, metodologies actives i Ed. emocional. 4. Aprofitar la gran diversitat familiar i d'alumnat per fomentar els valors pels quals ens definim com a Centre. 5. Pla d'Innovació Pedagògica per a la millora educativa. 6. Convidar persones del nostre entorn proper per introduir, ampliar i completar allò que treballam a classe.
DEBILITATS	AMENACES
1. Manca d'una línia de centre contínua i eficaç. 2. Poca gestió participativa. Manca posades en comú de les experiències que es fan. Aprenentatge entre iguals. 3. Manca de coordinació de nivell entre els docents. 4. Claustres poc pedagògics. 5. Falten Plans d'innovació i millora. 7. Poc ús de TIC, ni de metodologies actives. 8. Una gestió organitzativa que no té en compte la inclusió. 9. % elevat d'alumnat sense competència en llengua catalana (29 nacionalitats) 10. Baixa implicació de les famílies sobretot en temporada turística. 11. 11 mestres que tenen + de 55 anys. 12. Algunes comissions són poc funcionals.	1. Canvis continus en la legislació a nivell estatal i autonòmica. 2. Edifici sobresaturat amb deficients instal·lacions i manca d'espai. Tenim 4 aules prefabricades als patis.No tenim gimnàs ni cap pati cobert. 4. Manca implicació per part de l'Ajuntament en el subsanament dels desperfectes del centre. 5. Mal ús de les xarxes socials per una part dels alumnes i les famílies. 7. Falten hores d' ATE per atendre a n.e.e. 8. Desconeixement per part dels pares de la metodologia que s'empra.
FACTORS NEGATIUS	

2.3. Anàlisi del DAFO i àmbits d'intervenció.

La **por i la il·lusió** als canvis van de la mà en una part del claustre. Hi ha ganes d' iniciar noves metodologies, però al mateix temps som conscients que aquesta **nova visió** que volem pel nostre centre, ha de ser **compartida** i duita a la pràctica de manera escalonada.

La nostra **gestió** ha de ser **participativa i horitzontal**, volem gent implicada en la presa de decisions.

La formació que es proposa al claustre té bona resposta. Creim que, amb una **coordinació** eficaç de nivell i de cicle, aconseguirem la **implicació** i l'**adaptació** als canvis proposats. I a la vegada deixar-se **assessorar** pels companys.

Necessitat de **donar a conèixer** a tota la Comunitat Educativa el nostre Projecte Educatiu de Centre, per compartir el mateix objectiu, així com reforçar i enriquir la relació amb les famílies.

Per tant els **àmbits d'intervenció** reflectits al Pla Estratègic són: **Innovació** educativa, **Gestió** de Qualitat, desenvolupament de l'**organització**, **convivència** i **relacions institucionals** i de **projecció exterior**.

3. PLA ESTRATÈGIC

ÀMBIT D'ACTUACIÓ			
1. Pedagògic i d'innovació educativa			
<p>OBJECTIU 1 : Promoure metodologies actives (ABP, Treball Cooperatiu i Microespais) com a mesura a l'atenció a la diversitat, el tractament de les emocions i el desenvolupament de la creativitat.</p>			
LINIES D'ACTUACIÓ :		INDICADORS :	
<ul style="list-style-type: none"> - Informació i formació del claustre sobre el Treball Cooperatiu aplicat a ABP. - Formació en intel·ligències múltiples i Educació Emocional. * Seminaris a Centres del CEP amb ponents qualificats sobre dites temàtiques. * Assessorament de professionals experts en el disseny d'espais. * Treball col.laboratiu entre el claustre com a acompanyament i a perdre la por als canvis. * Contagi d'aquesta manera de fer feina. - Fer claustres pedagògics per a conscienciar a l'equip docent de la necessitat de millores. - Promoure dinàmiques de treball cooperatiu . - L'hora del conte i apadrinament lector : “Lecturàlia “ - Participació al programa ICAPE. 		<ul style="list-style-type: none"> - % de mestres que utilitzen metodologies actives a l'aula. 	
		VALOR	
		Referència	Millora
		% de mestres que fa anys que les utilitzen.	80% de mestres.
		% de mestres que s'han iniciat aquest curs passat.	
TEMPORALITZACIÓ :			
2017 – 2018	2018 – 2019	2019 – 2020	2020-2021
50 % de mestres que utilitzin metodologies actives.	60 % de mestres que utilitzin metodologies actives.	70 % de mestres que utilitzin metodologies actives.	80 % de mestres que utilitzin metodologies actives.
RECURSOS :		RESPONSABLES :	
Seminaris de formació. Proporcionar informació de darreres tendències. Visites a altres centres.		Equip Directiu.	

ÀMBIT D'ACTUACIÓ
1. Pedagògic i d'innovació educativa

OBJECTIU 3 : Millorar la competència lingüística en llengua estrangera.

LINIES D'ACTUACIÓ :		INDICADORS :	
<p>- Prioritzar les dues primeres hores lectives a EI en fer els horaris.</p> <p>- Suport dins les aules a l'aula d'anglès a 1r Cicle.</p> <p>- Desdoblaments al 2n Cicle.</p> <p>- Suport visual dins les aules.</p> <p>- Continuar fent Educació Plàstica amb anglès.</p> <p>- Concretar les actuacions de l'auxiliar de conversa(Immersió en anglès).</p> <p>- Introduir dins els esdeveniments festius activitats en llengua anglesa.</p> <p>- Posar en marxa el projecte “Speaking”.</p> <p>-Aconseguir formar part del British Council.</p>		<p>% d'alumnes que aproven amb NOT / EXC la llengua anglesa.</p>	
		VALORS	
		Referència	Millora
		34 % alumnes N/EX	55%
TEMPORALITZACIÓ :			
2017 – 2018	2018 – 2019	2019 – 2020	2020-2021
40% d'alumnes amb NOT-EXC	45% d'alumnes amb NOT-EXC	50% d'alumnes amb NOT-EXC	55% d'alumnes amb NOT-EXC
RECURSOS :		RESPONSABLES :	
<p>Horaris.</p> <p>Espais per fer desdoblaments.</p> <p>Auxiliar de conversa.</p> <p>Famílies natives.</p>		<p>Equip Directiu.</p> <p>Mestres especialistes d'anglès.</p>	

ÀMBIT D'ACTUACIÓ 2. Innovació i desenvolupament de l'organització.			
<p>OBJECTIU 1 : Optimitzar diferents espais del centre i de les aules, dotant-los de recursos manipulatius que afavoreixin el desenvolupament de les intel.ligències múltiples i complementin el seu aprenentatge.</p>			
LINIES D'ACTUACIÓ :		INDICADORS :	
<ul style="list-style-type: none"> - Recollida de les principals intel.ligències del grup classe. - Augmentar el temps de coordinació per dissenyar i crear els diferents microespais. - Dotar de materials diversificats que impliquin els diferents tipus d'intel.ligències. - Posar en marxa el Projecte “ Matemàtiques cooperatives ”, on l'aprenentatge vivencial, manipulatiu i exploratiu sigui l'essència. - Crear mapes conceptuals clars i eficaços d'allò que es vol treballar a cada espai. 		- Número d'espais al centre dotats amb materials manipulatius.	
		VALORS	
		Referència	Millora
- Infantil : Materials manipulatius a totes les aules. - Primària: Només hi ha racó de jocs a les aules.		- Infantil: Reconvertir-ho en ambients. - Primària : Un taller de llengua i un de mat. a cada aula. 2 ambients comuns : un d'experimentació i un d'artístic.	
TEMPORALITZACIÓ :			
2017 – 2018	2018 – 2019	2019 – 2020	2020-2021
Infantil: microespais dirigits, part de l'horari Primària: Un taller de llengua i un de mat. a les aules de 1r Cicle. Un ambient ecològic (hort) a 2n Cicle.	EI: tallers dirigits, part de l'horari. Primària: Un taller de llengua i mat. a 2n Cicle.	EI: ambients dirigits part de l'horari. L'ambient d'ed. artística a un espai comú amb accés a tota la Primària.	EI: Ambients lliures a 3 anys. L'ambient de manipulació, construcció i experimentació a un espai comú a tota la Primària.
RECURSOS :		RESPONSABLES :	
Recurs econòmic interns: assessorament, disseny i compra de material. Recursos econòmics externs: APIMA, A. Hoteleres.		Equip Directiu. El Claustre.	

ÀMBIT D'ACTUACIÓ					
2. Innovació i desenvolupament de l'organització.					
OBJECTIU 2: Implantar el programa de Gestió de Qualitat i Millora.					
LINIES D'ACTUACIÓ :		INDICADORS :			
<ul style="list-style-type: none"> - Formació de l'Equip Directiu i del Coordinador de qualitat. - Elaboració dels macroprocessos i processos del catàleg del centre. - Gestió dels recursos amb l'organització coherent amb la nova visió del Centre (ROF). - Revisar, actualitzar i elaborar els documents de centre per tal d'adaptar-los a la nova visió: <ul style="list-style-type: none"> * Revisió i adaptació del PEC al nostre Pdi. * Elaboració de la PGA acord amb el Pla Estratègic. * Elaboració del Pla d'Emergència i autoprotecció. * Elaboració del Pla d'Acollida dels docents, de les famílies i de l'alumnat nouvingut. * Elaboració del Pla d'Acció Tutorial. * Elaborar el programa “ Herois del pati”i aplicar el mètode KIVAI/o AVE, introduint el protocol de bon tracte a les aules.(Prevenió assejament escolar) 		- % del sistema de gestió de la qualitat implantat			
		VALORS			
		Referència	Millora		
0.00%	100.00%				
TEMPORALITZACIÓ :					
2017 – 2018	2018 – 2019	2019 – 2020	2020-2021		
2 macroprocessos: E-A Gestió de documents	2 macroprocessos : Oferta Educativa, matriculació i horaris. Gestió de persones.	2 macroprocessos: Estratègia i planificació anual.Mesura, anàlisi i millora.	2 macroprocessos: Gestió de recursos, compres i proveïdors. Prestació de serveis.		
RECURSOS :		RESPONSABLES :			
Cursos de formació : Curs d'introducció, disseny 1 i disseny 2.Comissió de Qualitat.		Equip Directiu + Coordinador de qualitat.			

ÀMBIT D'ACTUACIÓ			
2. Innovació i desenvolupament de l'organització.			
OBJECTIU 3: Apostar per la cultura de l'avaluació com una proposta contínua de millora.			
LINIES D'ACTUACIÓ :		INDICADORS :	
<ul style="list-style-type: none"> - Elaboració d'un protocol d'anàlisi de resultats. - Formació del Claustre per conèixer i emprar altres eines d'avaluació. - Elaboració, aplicació i fer el seguiment del PDP: Programa de Desenvolupament Personal (Autoavaluació i coavaluació). - Participació de les famílies en les enquestes de satisfacció. - Espais de temps de reflexió de l'avaluació. 		% de mestres que utilitzen diferents eines d'avaluació. % objectius proposats al PDU d'acord amb les expectatives.	
		VALORS	
		Referència	Millora
		0.00%	85.00%
TEMPORALITZACIÓ :			
2017 – 2018	2018 – 2019	2019 – 2020	2020-2021
50 % de mestres	60 % de mestres	70 % de mestres	85 % mestres
RECURSOS :		RESPONSABLES :	
Formar al Claustre en diferents recursos per avaluar. Enquestes de Qualitat. Protocol d'anàlisi de resultats. Recursos TIC per a l'avaluació. Recursos Gestib per anàlisi de resultats. Enquestes satisfacció Programa de Qualitat		Equip Directiu.	

ÀMBIT D'ACTUACIÓ			
3. Convivència i relacions institucionals.			
OBJECTIU 2: Augmentar la cohesió de l'Equip Docent per tal d'aconseguir una implicació i un compromís davant les propostes de millora organitzatives i metodològiques del Centre.			
LINIES D'ACTUACIÓ :		INDICADORS :	
<ul style="list-style-type: none"> - Dinàmiques de cohesió de grup al claustre. - CCPS i claustres més pedagògics, participatius i eficaços. - L'Equip Directiu com a dinamitzador de les noves maneres de fer. - Trobades pedagògiques de cicles i claustres. - Hores de coordinació per nivell per donar èmfasi al com ensenyar i com avaluar. - Organització de les hores d'exclusiva on coincideixin els docents del mateix nivell educatiu. - Organitzar berenars i dinars on es creïn vincles afectius. 		- Grau de satisfacció del docent.	
		VALORS	
		Referència	Millora
		70.00%	
TEMPORALITZACIÓ :			
2017 – 2018	2018 – 2019	2019 – 2020	2020-2021
Enquesta grau de satisfacció davant el canvi metodològic i organització. De 0 a 10: 7	Grau de satisfacció: 7'25	Grau de satisfacció: 7'5	Grau de satisfacció: + de 7'5
RECURSOS :		RESPONSABLES :	
<ul style="list-style-type: none"> - Espais. - Horaris. - Documents de Centre. 		<ul style="list-style-type: none"> - Equip directiu. - L'equip docent. 	

ÀMBIT D'ACTUACIÓ			
4. Projecte exterior.			
OBJECTIU 1: Augmentar progressivament la sensibilització dels pares respecte a la seva responsabilitat en la tasca d'educar els seus fills.			
LINIES D'ACTUACIÓ :		INDICADORS :	
<ul style="list-style-type: none"> - Agilització i modernització de les eines de comunicació amb les famílies: classdojo i sms. - Web més actualitzada i més dinàmica. - Promoció de l'escola de pares amb la col.laboració d'APIMA. - Horari de reunions flexibles. - Fer partíceps als pares en el dia a dia de l'escola: família protagonista, ... - Crear la figura de pare/mare delegat d' aula, com a facilitador de la comunicació escola-família. -Promoció del carnet de Voluntari Educatiu. 		<ul style="list-style-type: none"> - % De famílies que assisteixen a les reunions del Centre. - % de pares que participen activitats APIMA. - Número de carnets de Voluntaris Educatius. - Número de visites que té la web. 	
		VALORS	
		Referència	Millora
		20,00%	55,00%
TEMPORALITZACIÓ :			
2017 – 2018	2018 – 2019	2019 – 2020	2020-2021
30%	40%	50%	55%
RECURSOS :		RESPONSABLES :	
<ul style="list-style-type: none"> - APIMA. -Agenda personalitzada. - Blog d'aula. - Web 		<ul style="list-style-type: none"> - Equip directiu. - APIMA. 	

ÀMBIT D'ACTUACIÓ 4.Projecció exterior.									
<p>OBJECTIU 2: Promoure una projecció exterior del centre i de la divulgació dels projectes que s'hi realitzen per afavorir una imatge positiva i el compromís de tota la Comunitat Educativa.</p>									
LINIES D'ACTUACIÓ :		INDICADORS :							
<ul style="list-style-type: none"> - Redissenyar els documents de centre per tal de fer-los àgils i atractius i penjar-los a la web. - Elaboració en un format resumit del PEC i les Programacions Anuals d'Aula. - Aprofitar la revista del poble per fer publicacions. - Participar a diferents convocatòries de premis locals o nacionals. - Donar-nos a conèixer a les xarxes socials. - Oferir els serveis que la comunitat educativa necessiti: menjador, escola matinera, activitats extraescolars,... 		<ul style="list-style-type: none"> - Grau de satisfacció de la Comunitat Educativa. <table border="1" style="width: 100%; text-align: center; margin-top: 10px;"> <thead> <tr> <th colspan="2" style="background-color: #00FFFF;">VALORS</th> </tr> <tr> <th style="background-color: #A9A9A9;">Referència</th> <th style="background-color: #A9A9A9;">Millora</th> </tr> </thead> <tbody> <tr> <td></td> <td>7'5</td> </tr> </tbody> </table>		VALORS		Referència	Millora		7'5
VALORS									
Referència	Millora								
	7'5								
TEMPORALITZACIÓ :									
2017 – 2018	2018 – 2019	2019 – 2020	2020-2021						
Enquestes grau de satisfacció de la Comunitat Educativa: De 0 a 10: 6	Enquestes grau de satisfacció de la Comunitat Educativa: De 0 a 10: 6'5	Enquestes grau de satisfacció de la Comunitat Educativa: De 0 a 10: 7	Enquestes grau de satisfacció de la Comunitat Educativa: De 0 a 10: 7'5						
RECURSOS :		RESPONSABLES :							
<ul style="list-style-type: none"> - APIMA - Web i blogs d'aula - Tríptics i díptics - Revista Can Picafort 		<ul style="list-style-type: none"> - Equip Directiu. 							

4. COM ENS ORGANITZAM: Mesures organitzatives per tal que tota la comunitat Educativa participi en les decisions del Centre.

Fomentar i mantenir una **cultura participativa**, on tota la comunitat Educativa conegui la **missió** del centre i treballem conjuntament assumint el compromisos propis per aconseguir els objectius

d'un projecte comú, que no és altre que l'èxit de l'alumnat, amb la major satisfacció possible de tots. És per això que hem de consensuar les **línies d'accions** que afegixin valor.

En posar en marxa el programa de gestió de qualitat i millora contínua s'establirà un feedback amb els resultats de les enquestes de satisfacció, que seran uns dels indicadors de l'assoliment dels objectius. Amb aquest programa pretenem millorar l'ordre i organització del centre, i establir una línia de Centre. Per això, comptarem amb **la coordinadora de qualitat**.

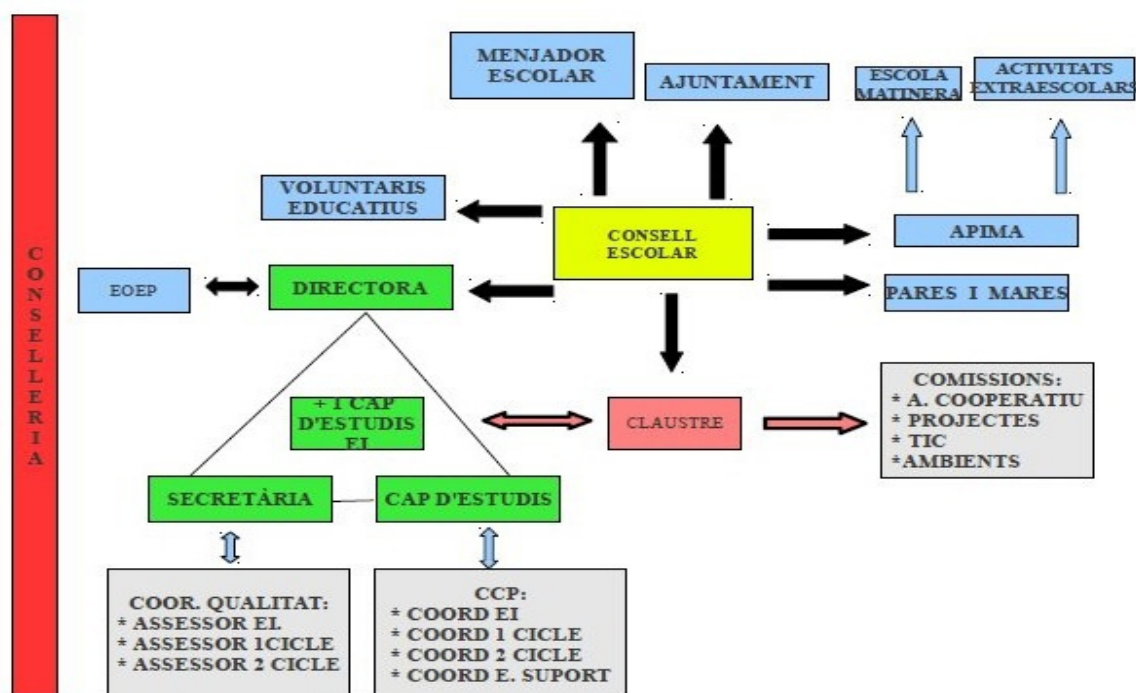
Els equips de nivell comptaran amb més espais de coordinació dins l'horari lectiu i faran les guàrdies de l'horabaixa junts, per tal d'una coordinació efectiva i profitosa per prioritzar el **com ho farem** dins les programacions.

Apostam per un **lideratge** per a l'aprenentatge, un lideratge compartit i de confiança, un lideratge per a la qualitat i la innovació, en el qual es creïn xarxes de comunicació i feina efectives i afectives. L'equip directiu treballarà com **equip** de manera coordinada, sense perjudici de què determinades tasques correspongui al seu càrrec en particular.

Volem que els membres del claustre siguin líders dels seus grups d'alumnes i de les famílies. Per això demanam al claustre un comportament alineat amb el propòsit i els valors de l'escola, perquè la **clau de la innovació** està en la col·laboració entre els docents.

Es faran 2 claustres mensuals, un **claustre pedagògic** que s'iniciarà amb presentació de bones pràctiques per part dels mestres, i un **claustre funcional**. Es demanarà el compromís dels coordinadors de cicle, d'exercir com a dinamitzadors i potenciadors de la participació del seu cicle a enfocar-se cap als objectius del Pla Estratègic. El **programa mentoring** ens servirà per aprendre entre companys sobre: treball cooperatiu, ABP, Educació emocional i ambients.

És òbvia la importància de les **Xarxes de comunicació**, per tal d'agilitzar i potenciar la participació de tots, per això farem un **pla de comunicació** amb les famílies, dins aquest hi haurà diferent mitjans com: Classdojo, blogs d'aula, web de l'escola, grups de whatsapp d'equip directiu amb els delegats de pares d'aula i amb els pares membres del Consell escolar per donar difusió als temes tractats, decisions preses i propostes de millora. Per tal d'integrar més a les **famílies** a la vida del centre es cercaran **experts o voluntaris** que vulguin participar en els diferents projectes que es duen a terme. Per donar **difusió** al Projecte de Direcció i cercar compromisos es presentarà al Claustre, al Consell Escolar i a les reunions de pares de principi de curs. Ja que farem dues memòries, una pel gener i una pel juny, serà a on es revisaran els indicadors del Pla estratègic per tal de fer-ne el seguiment i fer propostes. Igualment a la PGA.



5. AVALUACIÓ .

5.1 Procediments de seguiment i avaluació del Projecte de Direcció.

S'analitzaran contínuament el grau de compliment dels objectius del Pla Estratègic i de la satisfacció dels membres que hi participen. S'analitzaran a les reunions setmanals de l'equip directiu i a les CCPs. Anualment a la **PGA** es concretaran les accions que es duran a terme, partint de la **memòria** del curs passat i les **actes** de Claustres i Consell Escolars.

Apostam per fer conscient i compromesa a la **Comunitat Educativa** en compartir el diagnòstic i quina és la nostra visió del Centre. Per això es crearan **xarxes interactives** amb les famílies i tot el claustre per tal d'intercanviar informacions, experiències i propostes de millora. Volem una informació dinàmica, efectiva i respectuosa per totes les parts.

L'equip directiu amb el **lideratge col·laboratiu** pretén inculcar a l'equip docent la capacitat per a **la pràctica reflexiva**, introduir en l'organització de Centre temps de **coordinació** per pensar i **aprendre entre iguals** i aconseguir que el treball en equip sigui una de les passions del Centre.

6. CONCLUSIÓ

Farem feina per l'escola, **motivant** a la Comunitat Educativa, que cregui amb allò que volem fer, sobretot a l'**impacte** que deixam en els nostres alumnes quan deixen el Centre. És a dir, aquells valors i empremtes que els marcaran.